

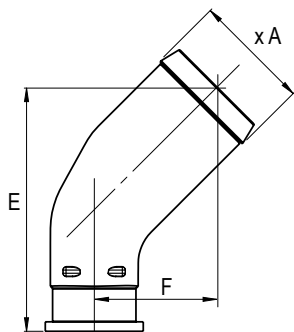


PIPES D'ASPIRATION POUR LES POMPES XA $\dot{\iota}$

⚠ Bien respecter le dimensionnement de la durite d'aspiration (voir page 42).
Pour des vitesses élevées, nous consulter.

Toutes les pompes XA $\dot{\iota}$ sont livrées avec leur pipe d'aspiration.
Veuillez spécifier le type de pipe souhaité parmi les modèles ci-dessous.

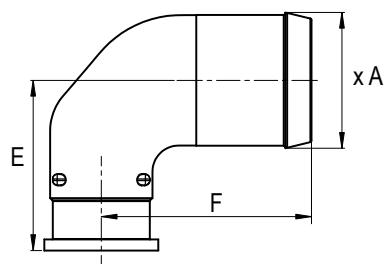
Kit pipes coudées à 45°



Code LEDUC	Ø durite	Ø A	E	F
0519370	1 1/2"	1.54 (39,1)	3.61 (91,7)	1.84 (46,7)
0519373	42	1.69 (43,0)	3.61 (91,7)	1.84 (46,7)
0519374	1 3/4"	1.81 (46,0)	3.61 (91,7)	1.84 (46,7)
0519371	2"	2.04 (51,8)	4.27 (108,4)	2.14 (54,4)
0519372	2 1/2"	2.54 (64,5)	4.93 (125,2)	2.45 (62,2)

Dimensions en inches (mm)

Kit pipes coudées à 90°



Code LEDUC	Ø durite	Ø A	E	F
0521740	1 1/2"	1.54 (39,1)	2.31 (58,6)	3.13 (79,5)
0521741	2"	2.04 (51,8)	2.56 (64,9)	3.16 (80,2)
0521742	2 1/2"	5.54 (64,5)	2.81 (71,3)	3.44 (87,5)

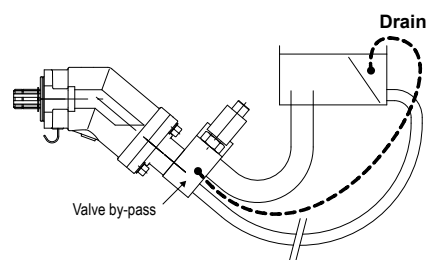
VALVE BY-PASS POUR POMPES XA $\dot{\iota}$

Pour les cas d'emploi des pompes XA $\dot{\iota}$ entraînées par une prise de mouvement non débrayable,
Cet accessoire permet à la pompe hydraulique d'être entraînée en continu ;

- sans échauffement du fluide d'alimentation de la pompe
- sans altérer la durée de vie de la pompe
- sans avoir à modifier le circuit hydraulique de l'équipement du camion

⇒ Il s'agit de la valve by-pass flasquable à l'arrière des pompes XA $\dot{\iota}$.

Codes LEDUC	24 Volts
XA $\dot{\iota}$ 18 à XA $\dot{\iota}$ 32	BPA32 0521710
XA $\dot{\iota}$ 41 à XA $\dot{\iota}$ 63	BPA63 0521715

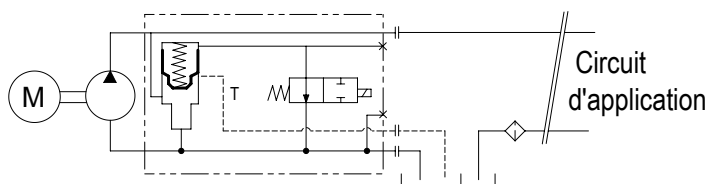


► Mode de fonctionnement de la valve by-pass

La valve by-pass est une valve à commande électrique (24 volts).

Non excitée, elle permet au refoulement de la pompe d'être relié à l'aspiration de la pompe.

Excitée, elle met la pompe en situation de fonctionnement normal.



Un tuyau de drain doit être installé entre la valve by-pass et le réservoir hydraulique du véhicule afin d'assurer une circulation d'huile suffisante et permettre un bon refroidissement. Dans tous les cas, la connexion au réservoir doit se faire en dessous du niveau d'huile.

► Couple de renversement XAi avec by-pass

Bride 2 trous - SAE J744

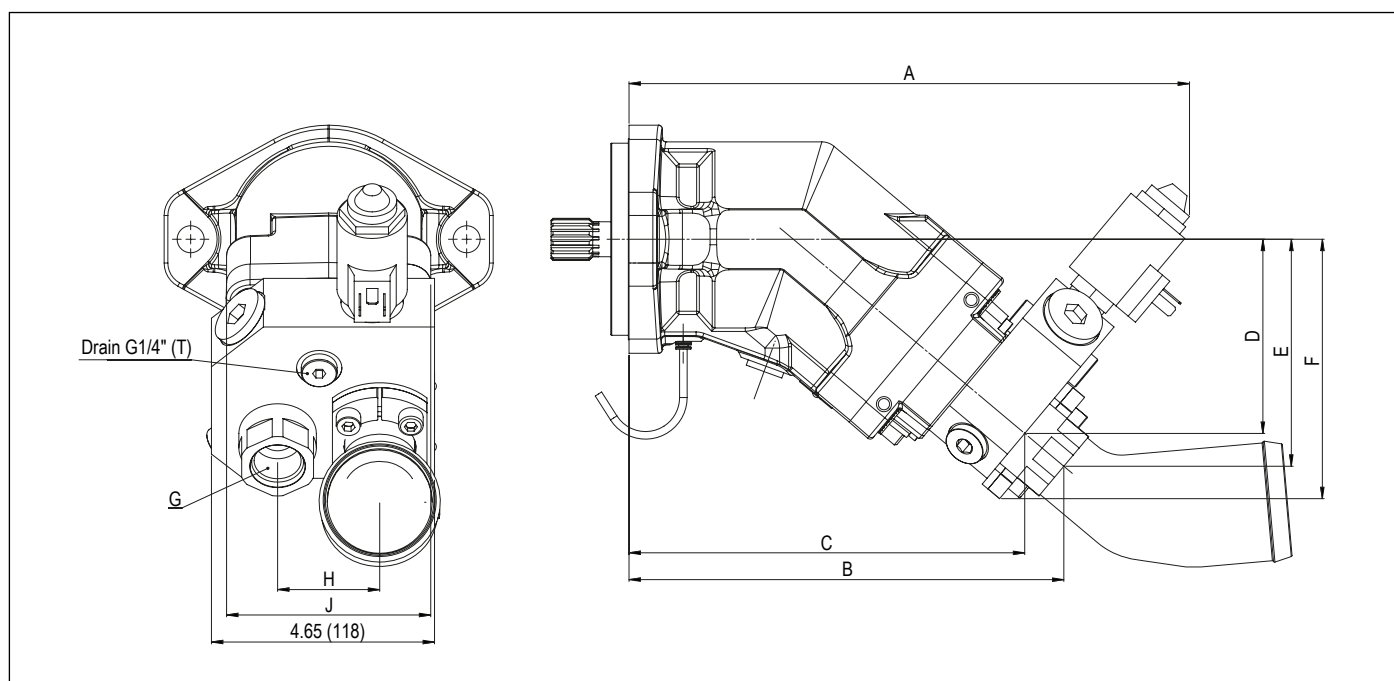
Type de pompe	Masse		Couple de renversement	
	sans pipe lbs (kg)	avec pipe 2" lbs (kg)	sans pipe lbf ft (N.m)	avec pipe 2" lbf ft (N.m)
XAi 18 - 2 trous	28.33 (12,85)	29.32 (13,30)	9.87 (13,38)	12.51 (16,96)
XAi 25 - 2 trous	28.44 (12,90)	29.43 (13,35)	12.13 (16,45)	12.55 (17,02)
XAi 32 - 2 trous	32.41 (14,70)	33.40 (15,15)	14 (18,98)	14.43 (19,56)
XAi 41 - 2 trous	32.52 (14,75)	33.51 (15,20)	10.36 (14,04)	14.47 (19,62)

Bride 4 trous - SAE J744

Type de pompe	Masse		Couple de renversement	
	sans pipe lbs (kg)	avec pipe 2" lbs (kg)	sans pipe lbf ft (N.m)	avec pipe 2" lbf ft (N.m)
XAi 18 - 4 trous	28.77 (13,05)	29.76 (13,50)	12.27 (16,64)	12.69 (17,21)
XAi 25 - 4 trous	28.77 (13,05)	29.76 (13,50)	12.27 (16,64)	12.69 (17,21)
XAi 32 - 4 trous	32.74 (14,85)	33.73 (15,30)	14.14 (19,17)	14.57 (19,75)
XAi 41 - 4 trous	32.85 (14,90)	33.84 (15,35)	14.19 (19,24)	14.62 (19,82)
XAi 50 - 4 trous	32.63 (14,80)	33.62 (15,25)	14.79 (20,05)	15.24 (20,66)
XAi 63 - 4 trous	32.74 (14,85)	33.73 (15,30)	14.84 (20,12)	15.29 (20,73)

► Encombrement avec valve by-pass

Type de pompe	A	B	C	D	E	F	G	H	J
XAi 18 / 25	11.43 (290,4)	8.81 (223,9)	8.00 (203,2)	5.20 (132,1)	4.53 (115)	3.84 (97,6)	3/4" - 16UNF - 2B	2.13 (54)	4.25 (108)
XAi 32	11.67 (296,5)	9.06 (230)	8.24 (209,2)	5.41 (137,3)	4.73 (120,1)	4.04 (102,7)	3/4" - 16UNF - 2B	2.13 (54)	4.25 (108)
XAi 41	11.67 (296,5)	9.06 (230)	8.24 (209,2)	5.41 (137,3)	4.73 (120,1)	4.04 (102,7)	1 1/16" - 16UNF - 2B	2.13 (54)	4.25 (108)
XAi 50 / 63	12.13 (308,2)	9.52 (241,7)	8.70 (221)	5.79 (147)	5.11 (129,9)	4.43 (112,5)	1 1/16" - 16UNF - 2B	2.13 (54)	4.25 (108)



Dimensions en inches (mm).